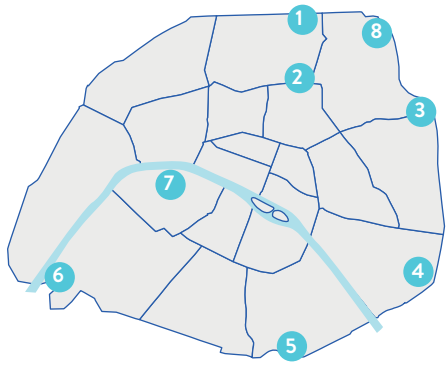


Ouverture tous les jours  
sauf les 25 décembre,  
1<sup>er</sup> janvier et 1<sup>er</sup> mai.



- 1 **Porte de la Chapelle 18\*** – 9h30-19h  
17, av. de la porte de la Chapelle / Tél. : 01 53 09 22 60
- 2 **Jessaint 18\*** – du lundi au samedi de 9h30 à 19h  
38, bd de la Chapelle (face au 2, square Jessaint)  
Tél. : 01 53 09 22 60
- 3 **Porte des Lilas 20\*** – 9h30-19h  
11 rue Paul Meurice / Tél. : 01 43 61 57 36
- 4 **Carnot 12\*** – 9h30 à 19h  
53-57, bd Carnot / Tél. : 01 43 41 74 44
- 5 **Poterne des Peupliers 13\*** – 9h30-19h  
8, rue Jacques Destrée (sous la bretelle de sortie  
du périphérique extérieur) / Tél. : 01 53 94 15 30
- 6 **Quai d'Issy-les-Moulineaux 15\*** – 9h30-19h  
sous l'échangeur du périphérique quai d'Issy,  
voie AD15 / Tél. : 01 45 45 86 00
- 7 **Invalides Fabert 7\*** – 9h30-19h  
1, rue Fabert / Tél. : 01 45 61 57 00
- 8 **Porte de Pantin 19\*** – 9h30-19h  
5bis, Place de la Porte de Pantin / Tél. : 01 53 72 54 00

## UNE QUESTION? UN RENSEIGNEMENT?

**Pour toute question technique sur les bornes ou pour signaler un dysfonctionnement :**

- appelez le **09 77 40 75 75** (n° Cristal, appel non surtaxé)
- consultez le site [collecte-pneumatique-paris.fr](http://collecte-pneumatique-paris.fr)

**Pour toute question sur le tri et la propreté de l'espace public :**

- consultez le site [paris.fr](http://paris.fr)
- appelez le **3975** (prix d'un appel local depuis un poste fixe)

**Pour toute question sur le projet d'éco-quartier des Batignolles :**

- consultez le site [paris-metropole-amenagement.fr](http://paris-metropole-amenagement.fr)

**TOUTE L'INFO  
au 3975\* et  
sur PARIS.FR**

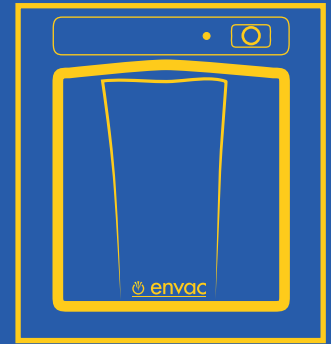
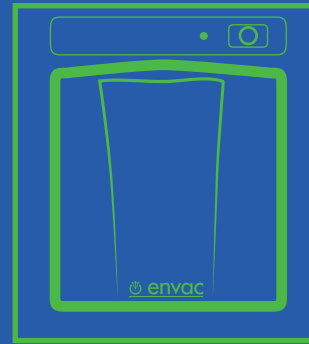
\*Prix d'un appel local à partir d'un poste fixe sauf tarif propre à votre opérateur

© Marie de Paris - Conception : VEOLIA Activité Recyclage & Valorisation des déchets, Comm. IDF - mai 2019

• QUARTIER CLICHY-BATIGNOLLES •

# GUIDE DU TRI

SPÉCIAL COLLECTE PNEUMATIQUE



Edition 2019



GRAVATS ET DÉCHETS  
ISSUS DU BRICOLAGE



BOUTEILLES DE SOLVANTS  
ET POTS DE PEINTURE



GROS CARTONS  
D'EMBALLAGE



PETIT ÉLECTROMÉNAGER ET  
ÉQUIPEMENT ÉLECTRONIQUE



VAISSELLE, CÉRAMIQUE,  
ET POTS EN VERRE



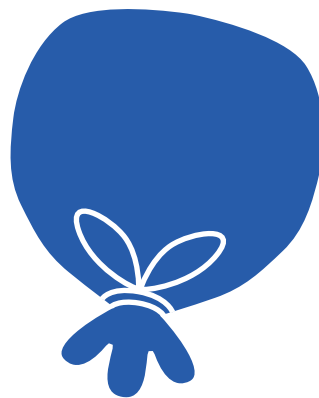
BOUTEILLES, BOCAUX  
ET POTS EN VERRE



**IL EST INTERDIT  
DE JETER  
DANS LES BORNES  
JAUNES OU VERTES.**

+ D'INFOS POUR RÉDUIRE ET BIEN TRIER  
SES DÉCHETS À L'INTÉRIEUR DE CE GUIDE!

**N'utilisez que des  
30 litres  
maximum  
sacs de**



**CE QU'IL RESTE APRÈS  
AVOIR FAIT LE TRI**

# SEULEMENT

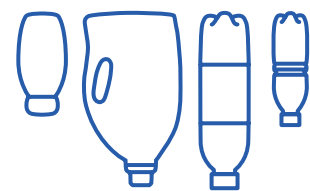
• DANS LA BORNE VERTE •

TOUS LES AUTRES EMBALLAGES  
EN PLASTIQUE ET MÉTAL (ACIER, ALU...)

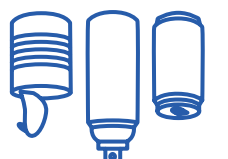


**NOUVEAU**

BOUTEILLES & FLACONS  
EN PLASTIQUE



EMBALLAGES  
EN MÉTAL



LES PAPIERS, EMBALLAGES  
ET BRIQUES EN CARTON

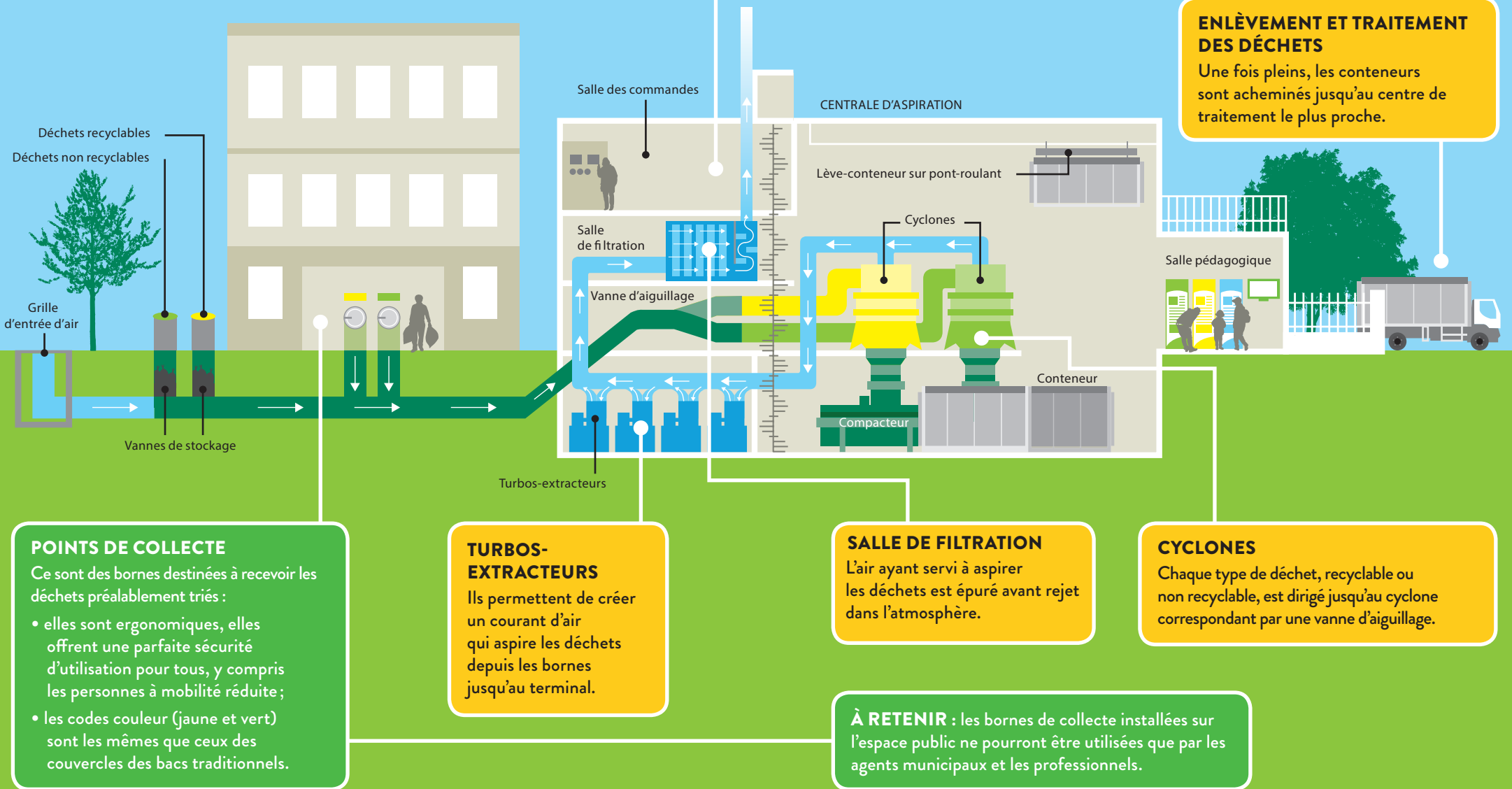


• DANS LA BORNE JAUNE •

# LA COLLECTE PNEUMATIQUE

## Comment ça marche ?

La collecte pneumatique consiste à déposer les déchets dans des points de collecte pour les acheminer par aspiration dans des conduites souterraines jusqu'au terminal dans lequel est installée la centrale d'aspiration.



# DÉCHETS OCCASIONNELS

## Mobilier, encombrants et gros électroménager

→ Points de vente, Déchèteries (Espaces Tri) ou sur demande par internet (<https://teleservices.paris.fr/ramen/>) ou en appelant le 3975

## Gros cartons d'emballages

→ Trimobiles ou sur demande par internet (<https://teleservices.paris.fr/ramen/>) ou en appelant le 3975

## Équipement high tech, téléphones, cartouches d'imprimante

→ Points de vente, Trimobiles, Déchèteries (Espaces Tri)

## Déchets de chantier : gravat, plâtre, lattes de parquet, moquette, isolant...

→ Déchèteries (Espaces Tri)

## Textiles, chaussures et linge de maison

→ Conteneurs textiles, associations, Trimobiles, Déchèteries (Espaces Tri)

## Ampoules, piles

→ Points de vente, Trimobiles, Déchèteries (Espaces Tri)

## Produits dangereux : soude, white-spirit, alcool, colle, peinture, engrais...

→ Trimobiles, Déchèteries (Espaces Tri)

## Déchets de soins médicaux : médicaments, seringues, aiguilles...

→ Pharmacies (réseaux Cyclamed et DASTri)



### POUR ALLER PLUS LOIN

• **Votre objet peut encore servir ?**  
→ Donnez-lui une seconde vie avec le site Paris Réemploi : <http://www.co-recyclage.com/paris-reemploi/>  
→ Apportez-le dans l'une des ressourceries/recycleries de Paris : [https://www.paris.fr/gaspillage#reemployer-donner-une-seconde-vie-a-ses-objets-occasionnels\\_36](https://www.paris.fr/gaspillage#reemployer-donner-une-seconde-vie-a-ses-objets-occasionnels_36)

• **Vous cherchez des solutions pour réduire vos déchets ?**  
→ Trouvez plein d'infos pratiques sur le site [paris.fr/gaspillage](https://www.paris.fr/gaspillage)

# LE TRIMOBILE DANS MON QUARTIER



## → Qu'est-ce que le Trimobile ?

Le Trimobile est une remorque aménagée qui permet aux habitants d'un quartier de déposer leurs petits encombrants afin de favoriser le tri et le recyclage.

## → Trois points de collecte dans mon quartier :

- **Place Gilbert Cesbron** : le 2<sup>ème</sup> vendredi du mois de 9h à 13h
- **Place Françoise Dorin** : le 4<sup>ème</sup> vendredi du mois de 9h à 13h
- **Rue Cardinet\*** : le 1<sup>er</sup> et le 3<sup>ème</sup> samedi du mois de 9h à 13h  
\* le long du square Martin Luther King

Tous les emplacements et plannings sont disponibles sur [paris.fr/trimobile](https://paris.fr/trimobile)

## → Que puis-je apporter au Trimobile ?

- le petit électroménager (micro-ondes, sèche-cheveux, grille-pain...)
- le matériel informatique (écrans, ordinateurs...)
- les produits dangereux de bricolage et jardinage (pots de peinture, solvants...)
- le verre, la vaisselle, la faïence
- les gros cartons d'emballage pliés
- les petits encombrants
- les lampes
- les cartouches d'encre
- les piles et batteries
- les textiles

